

Dossier
Rétrospective 2021

8 Entretien
des secrétaires de mairie
Manon et Mélanie

20

L'actu de Beine-Nauroy





ÉDITO 3

MA COMMUNE..... 4

Vie locale

Administratif

DOSSIER..... 8

Rétrospective 2021

ENVIRONNEMENT 10

Une troisième libellule vole sur Beine-Nauroy

BIBLIOTHÈQUE 10

COMMUNAUTÉ URBAINE DU GRAND REIMS..... 11

Bientôt un TAD à Beine-Nauroy

Travaux de rénovation du pôle scolaire

JEUNESSE 11

Micro crèche

École

Les Marmousets

Chantier jeunes

ASSOC' 15

Beine Culture et Sports • BCS

Centre d'Animation de Beine-Nauroy • CAB

Brocante Beine • BNE • La Champenoise

Les Amis de Nauroy

PORTRAIT 20

HISTORIQUE..... 21

AGENDA..... 22

L'actu de Beine-Nauroy est édité par la commune de Beine-Nauroy • Directeur de publication : Romain Bonhomme, maire de Beine-Nauroy • Conception et réalisation : Mairie de Beine-Nauroy • Edition et diffusion : Mairie de Beine-Nauroy • Tél : 03 26 03 27 63 • Fax : 03 26 46 19 42 • Courriel : beinenauroy.mairie@wanadoo.fr • Site Internet : www.mairie-beine-nauroy.fr • Crédits photos : © Mairie de Beine-Nauroy, © Associations de Beine-Nauroy, © Club Photo BCS • Photo de couverture : Francis Baltazart • Impression : Imprimeurs Alliance Partenaires Graphiques • Graphisme : comedia-studio •



Romain BONHOMME
Maire de Beine-Nauroy

Monsieur le Maire reçoit sur rendez-vous à la mairie de Beine-Nauroy

- Nouveaux horaires d'ouverture -

Lundi : de 10h00 à 13h00
Mercredi : de 15h00 à 19h00
Vendredi : de 13h00 à 17h00

Possibilité
de rencontrer la municipalité
sur rendez-vous

- Nous contacter -

Mairie de Beine-Nauroy
4, place de la Mairie
51490 Beine-Nauroy
☎ 03.26.03.27.63

✉ beinauroy.mairie@wanadoo.fr

Les projets prennent vie ...

Plus qu'hier et certainement moins que demain, notre collectivité, comme l'ensemble des français et des entreprises, évoluons dans un monde devenu incertain. Cette sensation que toute démarche est devenue complexe tant notre vie quotidienne est rythmée par les « start and stop » sanitaires, un pessimisme ambiant et anxiogène, une inflation économique record, une géopolitique mondiale en tension

Ce contexte complique tout et rend difficile toute projection sur le long terme !

Malgré tout, l'année 2022 est synonyme pour notre collectivité de la mise en œuvre concrète de notre stratégie d'aménagement communale.

C'est ainsi que plusieurs projets se concrétisent sur le terrain : livraison des premières maisons du lotissement Plurial, modernisation du parc du Tilleul, rénovation des voiries du centre-bourg, sécurisation de l'espace boisé de Mouchery...

D'autres sont en phase de conception avancée : sécurisation de l'avenue des Monts de Champagne et de la route d'Epoye, construction d'ateliers municipaux polyvalents et du centre de première intervention, rénovation de l'ancien presbytère, longtemps occupé par les équipes médicales.... Je tiens d'ailleurs à les féliciter pour leur installation dans leur tout nouveau pôle médical, situé rue François Lefèbre.

En matière de services de proximité, nous élargissons les plages d'accueil et de permanence du secrétariat de mairie, afin de faciliter vos démarches administratives. Et passons dans l'ère du numérique pour ce qui concerne vos demandes d'urbanisme. Un appel à candidatures est lancé pour recréer un comité local des fêtes. Un chantier citoyen et historique est programmé cet été pour les jeunes.

Bref, vous l'avez compris les portes de l'action municipale sont plus que jamais ouvertes à tous pour œuvrer collectivement au bien vivre : « Made in Beine-Nauroy ».

C'est par ailleurs une immense fierté de vous annoncer que notre commune vient de se voir décerner par nos partenaires, deux nouveaux labels : Commune Nature et Commune Sportive, signes que l'action de l'ensemble de notre communauté est reconnue tant du point de vue paysager ou environnemental que du point de vue du dynamisme sportif ou associatif.

Pour notre territoire, c'était un besoin vital que de mieux se déplacer notamment vers l'agglomération rémoise, avec une offre de transport alternative à la voiture individuelle. J'ai donc le plaisir de vous annoncer que ce sera bientôt possible avec la mise en place par le Grand Reims d'un service de bus à la demande accessible à tous.

Je vous invite à parcourir avec ce nouveau numéro de l'Actu Beine-Nauroy l'ensemble de ces projets, qui illustrent notre volonté de faire de notre commune un territoire rural, moderne et apaisé.

Bien Fidèlement

Romain BONHOMME



- Etat civil -

Naissances

Charlie PRIGENT

né le 23 octobre 2021

Chloé REGNIER

née le 08 novembre 2021

Camille EGÉE

née le 11 janvier 2022

Coline LORDIER

née le 2 février 2022

Décès

Nous adressons nos sincères
condoléances aux proches de :

Daniel LUNDY

décédé le 31 décembre 2021

Michel DONIAUX

décédé le 27 janvier 2022

Recensement

Le recensement est un outil essentiel au fonctionnement de chaque commune.

Les chiffres fournis par l'INSEE permettent ainsi de fixer le montant de la participation de l'État au budget de la commune au titre de la « Dotation globale de fonctionnement », de prévoir des équipements nécessaires à la population (écoles, ...), de cibler les besoins en logements ...

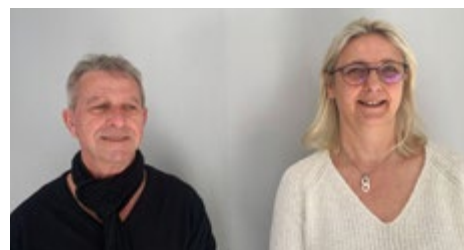
Du nombre d'habitants dépend aussi le nombre d'élus au Conseil municipal, ainsi que la détermination du mode de scrutin.

Avec 406 foyers à recenser, nos agents ont arpenté les rues de Beine-Nauroy toujours avec le sourire malgré que le porte à porte reste encore difficile parfois.

Boîte à idées pour les années futures :

- Mettre en place des permanences,
- Mettre à disposition des ordinateurs pour les personnes souhaitant remplir en ligne mais ne possédant pas le matériel nécessaire.

Christine et Patrice remercient les habitants de Beine-Nauroy pour leur bon accueil. Les premiers chiffres officiels ne seront communiqués que dans quelques mois.



Nous soulignons l'implication et la rigueur de nos deux agents Christine et Patrice, votre collaboration fut précieuse.

Compte rendu des conseils municipaux

Les comptes rendus des conseils municipaux de la commune sont consultables librement en ligne sous le lien suivant :

<https://mairie-beine-nauroy.fr/decouvrir-beine-nauroy/le-conseil-municipal/comptes-rendus/>



Défibrillateurs

La commune vient de s'équiper d'un nouveau défibrillateur public sur la devanture de la Mairie.

Cette nouvelle implantation vient ainsi compléter les 2 autres situés à la salle polyvalente et au terrain de foot. On peut aussi en compter un au cabinet médical.

Un défibrillateur est un dispositif médical qui aide à la réanimation de victimes d'arrêt cardiaque. Il a une double fonction : il permet d'analyser le rythme cardiaque d'une personne pour ensuite, éventuellement faire repartir l'activité du cœur.

AFPR - application disponible au service de la population

L'objectif est de diminuer la mortalité liée à l'arrêt cardiaque grâce à un réseau de civils formés aux gestes qui sauvent les Premiers Répondants. Ceux-ci interviennent entre le déclenchement de l'alerte par un témoin et l'arrivée des secours.

La précocité d'une réanimation cardio-pulmonaire étant le gage d'une amélioration du pronostic de survie, l'intérêt d'un tel réseau prend alors tout son sens.

Notre commune obtient le « Label Commune sportive Grand Est »



26 février 2022, remise du label à la maison régionale des sports de Tomblaine. De gauche à droite : Claire Pierrot, Michel Lequeux (Vice-président territorial CROS Grand-Est), Nathalie Gaveau et Jean-Marc Haas Becker (Président CROS Grand-Est).

Ce label met en lumière la richesse de la vie associative, la qualité des relations avec les clubs, la mise à disposition des équipements, l'animation et la promotion de l'activité physique pour tous. Il est obtenu pour 4 ans.

C'est l'occasion pour la commune de remercier tous les bénévoles pour leur investissement dans la vie associative et dans l'organisation des manifestations sportives.



Le Comité Régional Olympique et Sportif Grand Est (CROS GE) et la Région Grand Est souhaitent mettre en valeur l'engagement important des communes dans le soutien qu'elles apportent à la pratique sportive en décernant ce label.

Les communes s'engagent à :

- Reconnaître la fonction sociale du sport en facilitant les initiatives qui ont pour but, sur tous les terrains, de lutter contre l'exclusion ;
- Développer et promouvoir les activités physiques et sportives au sein de la commune en partenariat avec le mouvement sportif local ;
- Optimiser la gouvernance du sport pour conduire les politiques sportives de manière durable et socialement responsable, et promouvoir la contribution du sport aux politiques de développement durable ;
- Impulser une politique de modernisation et de maintenance des équipements sportifs, les rendre plus accessibles (créneau, transport...), et avoir pour objectif la qualité et la cohérence des animations qui y sont développées ;
- Faire vivre la dynamique et la réflexion sportive tout au long de l'année en fédérant les acteurs sur le territoire ;
- Apporter leur concours au développement du sport de haut niveau ;
- Mettre en œuvre avec le mouvement sportif un programme ambitieux du sport pour le maintien d'une bonne santé.



L'Europe s'invente chez nous



Appel création comité des fêtes ?

Avec le soutien de la municipalité, il est envisagé de relancer un comité des fêtes.

Ce comité aura la charge d'organiser les manifestations festives au profit des habitants du village. C'est ainsi que ce comité organisera par exemple les décorations de Noël, marchés aux fleurs... et d'autres manifestations festives et culturelles. Tout bénévole désireux de participer à cette aventure peut se faire connaître auprès du secrétariat de mairie.

Le comité des fêtes aura vocation à proposer des animations populaires, intergénérationnelles et plus nombreuses mais aussi de distraire, de rompre l'isolement, d'encourager les contacts, de privilégier le rire et la bonne humeur du plus grand nombre !



Local pour les pros et logement particulier

La commune met à disposition un local pour les professionnels (anciennement le cabinet médical) ainsi qu'un logement communal (type 5).

Si vous êtes intéressés, n'hésitez pas à contacter la mairie.

Réouverture du parc du tilleul

Bonne nouvelle ! Après des travaux d'aménagement, le parc communal à réouvert ses portes au public le 11 février dernier.

Ce parc se veut un lieu de convivialité et de loisirs. Vous pouvez profiter d'un espace où l'on trouve des tables de pique-nique, des nouveaux jeux pour les enfants, une boîte à livres...



HORAIRES D'OUVERTURE

Automne / Hiver
9h00 - 18h00

Printemps / Été
9h00 - 20h00

Dernières actualités travaux

Requalification voiries rue des Ecoles, Cossons, Moulin...

Début des travaux le 18 avril pour une durée de 8 semaines par l'entreprise SMTP.

Le chantier va provoquer des impossibilités d'accès privés pendant une partie du chantier. Nous vous prions de bien vouloir nous excuser pour la gêne occasionnée par ces travaux ; vous remerciant de votre compréhension.

INFO : Réunion de présentation du projet avec les riverains le 4 avril à 18 heures.



Requalification des chaussées de l'avenue de Monts de Champagne (CD64) et du carrefour giratoire (CD33) :

Travaux en cours de préparation par le Conseil Départemental de la Marne, la date précise reste à définir pour un chantier d'une durée de 2 semaines maximum certainement programmé en fin d'été.

Le projet de sécurisation comme évoqué dans l'ACTU#43 viendra se greffer une fois les chaussées réalisées.





La saisine par voie électronique (SVE) pour les demandes d'autorisations d'urbanisme

A partir du 1^{er} janvier 2022 la SVE s'appliquera aux demandes d'autorisation d'urbanisme, avec l'obligation pour toutes les communes d'être en capacité de recevoir les permis de construire sous forme numérique.

La SVE est un droit, pour les usagers qui le souhaitent, de saisir l'administration par voie électronique.

Merci de ne pas oublier de fournir tous les documents nécessaires à la bonne instruction de votre dossier : cerfa, plans... en pièce jointe de votre mail.

Vous avez bien évidemment toujours la possibilité de nous communiquer vos demandes d'urbanisme par voie postale ou en les déposant directement en mairie.



L'adresse mail dédiée pour Beine-Nauroy :
urbanisme.beinenauroy@orange.fr

CNI

La carte nationale d'identité fait peau neuve !



La France a entrepris une démarche de modernisation de la carte d'identité, dont l'actuel format datait de 1995. Cette volonté a rejoint l'application du règlement (UE) 2019/1157 du Parlement européen et du Conseil sur le renforcement de la sécurité des cartes d'identité délivrées aux citoyens de l'Union et des permis de séjour délivrés aux citoyens de l'Union Européenne et aux membres de leur famille exerçant leur droit à la libre circulation.

La nouvelle carte est ainsi plus sûre, plus pratique et innovante. Ce titre permet à son titulaire de justifier de son identité et sert de titre de voyage dans l'Union Européenne grâce à une puce gravée et un cachet électronique visible.

Autres nouveautés : un format plus pratique avec la possibilité d'indiquer deux adresses au verso pour les enfants en résidence alternée chez leurs parents et surtout un titre inclusif avec des éléments en relief pour les personnes malvoyantes, permettant une distinction entre deux cartes de même format.

En tant qu'habitant de Beine-nauroy, vous pouvez vous rendre en mairie récupérer un Cerfa et la liste des pièces à fournir.

Ensuite, la commune n'est pas dotée pour faire les cartes nationales d'identité, vous devez donc prendre rendez-vous dans une mairie aux alentours comme Pontfaverger ou encore Reims pour finaliser votre démarche.

NEW



Prochainement, la commune va privilégier le paiement par PayFiP.

Ce logiciel de paiement en ligne vous permet de payer vos factures publiques (location de la salle polyvalente, redevance d'utilisation du domaine public, ... hors impôts) 24h/24, 7j/7, en toute sécurité. Il s'agit d'une offre permettant un paiement simple, rapide et accessible par carte bancaire mais aussi par prélèvement SEPA unique.

Commémoration - 11 novembre 2021



06/12 : Visite des écoliers à la mairie



Inauguration du village de Noël



Valorisation des sapins de Noël



Colis des aînés





Une troisième libellule vole sur Beine-Nauroy

La commune de Beine-Nauroy a été récompensée de trois libellules dans le cadre de l'opération « Commune Nature ».

La commune fait un saut de 2 libellules après avoir été labellisée d'une unique libellule pendant plusieurs années.

La distinction libellule participe à la reconnaissance de la ligne de conduite environnementale adoptée par la commune et l'investissement de l'équipe technique.

Nos remerciements vont bien sûr à Anthony Beaudoin (équipe technique) et à Nathalie Gaveau (élue) pour leur travail sur ce projet.

Quels critères d'obtention de la libellule ?

- Suppression de l'utilisation de la totalité des produits phytosanitaires ;
- Suppression des produits anti-mousse sur les espaces extérieurs (trottoirs, dallage, fontaines, ...) ;
- Mise en place des principes d'une gestion différenciée pour l'entretien de ces espaces ;
- Initiation d'une démarche de préservation de la biodiversité et de restauration des ressources en eau de la commune (créations de point d'eau et mare à Nauroy..) ;
- Communication régulière envers les autres gestionnaires susceptibles d'entretenir des espaces verts ;
- Conception de projets d'infrastructures privilégiant la renaturation, l'infiltration des eaux pluviales...

Les nouveaux panneaux, ornés des trois libellules, seront installés aux entrées de Beine-Nauroy prochainement.

Bibliothèque

Anne-Marie et Brigitte sont heureuses de vous accueillir chaque semaine à la bibliothèque les mardi, mercredi et vendredi de 16h30 à 18h30.



Dans le cadre de la bibliothèque, les membres du club lecture se sont réunis le jeudi 27 janvier, heureux de se retrouver pour partager leurs découvertes littéraires.

Voici leurs « coups de cœur » :

- *Là où chantent les écrevisses*, Delia Owens (belle éloge de la nature)
- *Les enfants sont rois*, Delphine de Vigan (parents et enfants sous l'emprise des réseaux sociaux)
- *S'adapter*, Clara Dupond Monod (prix Goncourt des lycéens et prix Fémina)
- *Sous le parapluie d'Adélaïde*, Romain Puértolas
- *Etrange printemps aux Glénan*, Jörg Bong

Bientôt un TAD à Beine-Nauroy ...

A titre expérimental et pour une durée de 2 ans, le Grand Reims va développer un nouveau service de mobilité à Beine-Nauroy.

Il s'agit d'un transport collectif à la demande (TAD). Ouvert à tous, il nécessitera **une réservation la veille du déplacement** pour un **coût unitaire de 2€**.

Toutes les infos sur ce dispositif très prochainement sur le site internet : www.GrandReims.fr

Travaux de rénovation du pôle scolaire

Le Grand Reims poursuit son programme d'investissement et de rénovation des locaux scolaires.

L'été prochain, deux nouvelles classes bénéficieront de travaux de modernisation thermique et de rénovation.

La cantine fera l'objet de travaux avec la pose de volets roulants électriques.

Montant total des travaux : 40 000€.

Mise en service en mai 2022

Jeunesse Micro crèche



La vie à la crèche

En ce début d'année 2022, la micro-crèche Bulles et Rêves de Beine-Nauroy n'a pas été épargnée par le Covid mais n'a pas subi de fermeture.

De nombreux anniversaires ont été fêtés en janvier : Laurinda (1 an fin décembre),

Marin (2 ans), Gabriel (1 an) et Max (2 ans).

Courant février, nous avons préparé Carnaval avec des activités peinture et collage très colorées, pour terminer sur une journée déguisée.

Touchés par l'actualité et en solidarité à l'Ukraine, nous avons organisé une collecte de produits de première nécessité.

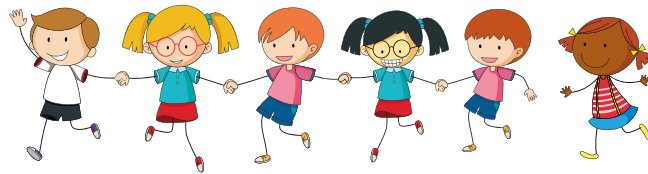
Nous tenons à remercier les familles pour leur générosité.

N'ayant pas pu le faire plus tôt, nous profitons de cet article pour remercier également la fromagère du marché de Beine-Nauroy ainsi que la boulangerie Stéphanie et Clément de Warmeriville.

En effet, ils nous ont offert gracieusement différents fromages et pains, à l'occasion de nos ateliers dégustation lors de la Semaine du Goût en octobre, pour le plaisir des petits comme des grands.

Rendez-vous au prochain numéro pour vous parler de la Semaine Nationale de la Petite Enfance.





Une journée carnavalesque

C'est avec beaucoup de plaisir que les enfants et les enseignants ont fêté le carnaval le 18 mars au sein de l'école.

Sous leur déguisement, les enfants ont eu une belle journée récréative où ils ont pu faire du bruit dans la cour et les couloirs, rigoler, chanter et faire des petits jeux.

Les plus petits ont même pu partager un goûter préparé par les parents (crêpes, gaufres, beignets...).

Bienvenue à Milan et Roman

Depuis plusieurs jours maintenant, deux jeunes ukrainiens, Roman et Milan, ont rejoint la classe de M. Gaudry (CM1/CM2).

Tous les après-midis, ils viennent accompagnés de leur maman qui les aide à la compréhension du français et au suivi des apprentissages. De beaux moments d'échanges se font entre les enfants avec des mélanges de langue française et ukrainienne.



Les Marmousets sur le Web !

Dans le cadre du changement de charte graphique des Marmousets, l'association s'est dotée également d'un site internet. Ce site permet d'obtenir les informations sur l'accueil de loisirs des mercredis, des petites vacances scolaires et des vacances d'été pour les enfants et les ados.

Un portail famille facilitant les inscriptions est désormais accessible aux familles pour faciliter les inscriptions. Les enfants disposent également de leur espace avec « Le coin des enfants » où des conseils ludiques avec des propositions de jeux sont à leur disposition.

www.associationlesmarmousets.com



La Fête des Marmousets pour les 30 ans de l'association

Bloquez le 07 mai dans vos agendas !

Au programme :

un après-midi festif pour toute la famille avec une fête du jeu, une initiation et animation djembé par Amyd Seck, un espace retro gaming, et pour finir close up et spectacle de magie avec Jo Magix.

Ce sera le moment également de retrouver les bénévoles et les animateurs qui ont fait vivre et durer cette très belle association.

Nous comptons sur votre présence !



Les mercredis, ça continue...

Les enfants ont pu découvrir les thématiques suivantes : "Le Grinch est de retour" et "Le jeu sous toutes ses formes".

Nous avons eu la chance d'accueillir une intervenante extérieure, sur plusieurs mercredis, Sophie Guerriero (sophrologue et naturopathe) qui a pu travailler avec les enfants sur les émotions. De très beaux moments de partage en sont ressortis.

Depuis le 23 février, les enfants voyagent un peu partout en France avec le nouveau thème "Quelque part en France".



Des vacances de printemps « Retour dans les années 90 »

Du 11 au 22 avril 2022, les enfants feront un bond dans le passé à travers des activités « Street Art ». Des stages de danse pour les 3-6 ans (éveil Hip Hop) et de danse Afro-Breakdance pour les 7-11 ans seront proposés par l'école de danse « STUDIO 511 » de Reims.

L'embellissement de la cour de l'école sera poursuivie avec la réalisation de nouvelles peintures au sol dans la cour de l'école maternelle et une initiation au graffiti pour les 8-11 ans sera mise en place.

Les Aprem'Ados, du 11 au 22 avril 2022, avec un stage de danse la première semaine et la deuxième semaine sera l'occasion pour les ados de construire leur univers pour les vacances d'été. Bricolage, construction et décoration seront au programme.



Des vacances d'hiver « magiques »

Du 7 au 18 février 2022, les enfants sont de vrais petits magiciens grâce à « L'école de la magie ».

En plus des animations proposées par les animateurs, l'intervenant Jo Magix le magicien a fait découvrir la magie aux enfants, tout au long de la semaine, en leur apprenant des tours et en présentant un spectacle de magie.

Les ados (12-15 ans) ont passé une soirée « Sensas » avec un repas au Mac Do et un escape game dans le noir permettant de vivre des expériences ludiques autour des 5 sens.

Un été « Nature »

Accueil des 3-11 ans

L'accueil de loisirs des Marmousets ouvrira ses portes du 8 juillet au 5 août 2022 pour les enfants de 3 à 11 ans et du 8 au 29 juillet 2022 pour les ados de 12 à 15 ans. L'accueil sera également ouvert du 22 au 31 août 2022.

Des sorties en lien avec la nature seront organisées et adaptées pour les différentes tranches d'âge.

Un camp pour les adolescents – 2^{ème} édition

Le camp pour les adolescents ayant été un succès lors de sa première édition 2021, l'association renouvelle l'expérience cette année. Un mini camp se déroulera du 25 au 29 juillet à Haussimont (à proximité de Châlons-en-Champagne) avec des activités sportives autour de la nature (tir à l'arc, escalade, course d'orientation...). Le couchage se fera en tente et les ados découvriront la cuisine en collectif !

INSCRIPTIONS POSSIBLES TOUT AU LONG DE L'ANNEE !!!

Retrouvez l'ensemble des programmes et des informations sur le site des Marmousets

www.associationlesmarmousets.com

Renseignements et Contacts

☎ 09.52.32.82.69

✉ marmousets51490@hotmail.com

📘 Les Marmousets - Accueil de Loisirs Beine-Nauroy

Les Marmousets recrutent

L'association recherche des animateurs tout au long de l'année pour les mercredis et les vacances scolaires.

Eric BACHELET, directeur, se tient à la disposition des candidats pour répondre à leurs questions.

Été 2022 - Chantier jeunes à Beine-Nauroy

Motivation

Reconnaissance

C'est quoi un chantier de jeunes bénévoles ?

Concrètement un chantier de jeunes bénévoles rassemble des adolescents volontaires autour d'un projet collectif pour réaliser des petits travaux.

Partage

Avec qui ?

Actuellement, nous construisons le projet avec : la commune, Les Amis de Nauroy, Les Marmousets et un maçon. C'est pourquoi nous avons besoin de toi pour compléter cette équipe !

Où ?

Le chantier se déroulera sur le village détruit de Nauroy.

Quand ?

Du 18 au 22 juillet 2022.

Pour qui ?

Une seule condition : avoir entre 14 et 17 ans.

Pourquoi ?

Nauroy a été détruit pendant la première guerre mondiale (1914-1918). Il n'a jamais été reconstruit. Seuls subsistent la chapelle et le cimetière.

Quels travaux ?

Rénover les murs du cimetière du village détruit de Nauroy.

Une journée sur le chantier, c'est quoi ?

Prépare ton vélo, ton pique-nique et rendez-vous entre 08h30 et 09h00 devant l'école de Beine-Nauroy pour « un p'tit déj' avant l'boulot ». Retour en fin de journée.

Si tu es volontaire et motivé, viens vivre une belle expérience pendant tes vacances !

Si tu souhaites en savoir plus, viens à la réunion du 06 avril 2022 à 19h00 à la mairie de Beine-Nauroy !

Et pour te remercier, surprise à la clé le dernier jour !

Merci d'avance pour ton investissement, ta participation et ta bonne humeur !

Valorisation

Entre 14 et 17 ans

Projet collectif

Engagement citoyen

Le bénévolat c'est donner un peu de son temps





VTT

Que c'est dur de pratiquer notre sport par ce temps pluvieux.

Nous nous sommes orientés sur des

sorties enduro et pour cela nous avons choisi le spot de Brimont. Cet endroit est quasiment sec, beaucoup moins boueux que Berru ou bien Verzy.

Nous avons pu perfectionner notre technique de descente et saut de bosses.

Nous représenterons le club lors de l'événement «Roc d'Ardenne» à Houffalize le samedi 30 avril.

Nous participerons à la «Mid Roc» 38km 950d+.



BCS DANSE

La nouvelle activité danse du BCS regroupe une soixantaine d'adhérents. Les élèves de Mathilde ont découvert de nouvelles méthodes d'apprentissage dans le Modern Jazz et le Street Jazz.

Depuis plusieurs semaines maintenant, tout le monde s'affère à la préparation du gala de danse (plus de détails à venir).

*Gala de danse
mercredi 22 juin*

Club Marche

La meilleure façon de marcher, c'est la vôtre ...

Rendez-vous tous les samedis, place de la mairie à 9h, pour 8 à 10 km (environ 2 heures).

Alors tous à vos baskets et à bientôt !



Club Photo

Section Concours

Comme tout le monde n'est pas intéressé par les compétitions, nous avons formé en 2021 un groupe « Salons » au sein du club photos. Les membres de ce groupe envoient des photos en concours dans des salons internationaux, avec une certaine réussite. Des photos de chacun ont été retenues pour être exposées dans le monde entier, Inde, USA, Espagne, Italie, Serbie, Tanzanie... et bien sûr en France.

Le titre AFIAP, décerné par la Fédération Internationale a été attribué à Francis Baltazart (photo de couverture) en décembre dernier.

Alain Canon et Pascale Beck sont à un ou deux points de ce titre.

Tous trois sont également à quelques points du titre AFPF, décerné cette fois par la Fédération Française.

Les autres membres du groupe, Françoise Roger et Yves Le Saoût, obtiennent aussi de bons résultats, tout en participant à moins de salons. Quant à Daniel Cacheux, il a déjà le titre EFIAP (titre supérieur) depuis plusieurs années.

La compétition n'est pas le but principal du club, mais cela permet une certaine émulation et donne l'occasion de produire des photos de qualité.



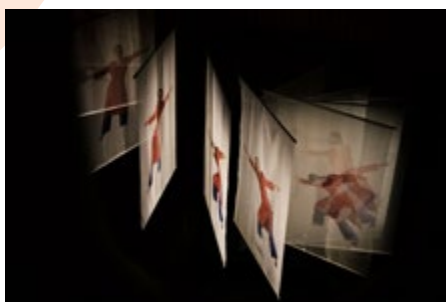
Alain Canon



Daniel Cacheux



Pascale Beck Carpentier



Françoise Roger



Yves Le Saoût



Noël avec les enfants du multi-sports et de l'éveil sportif

Cette année les enfants ont reçu un père Noël en chocolat à la fin de leur séance de badminton.

Pour les plus petits de l'éveil sportif, le père Noël est venu en personne, leur distribuer leur friandise.

Les parents étaient conviés à la fin, avant de reprendre leurs enfants, pour faire une photo avec le père Noël et toujours dans le respect des règles sanitaires.

Le goûter initialement prévu, avait dû être annulé, dommage, mais ce n'est que partie remise pour l'année prochaine. Les enfants étaient ravis malgré tout, certains n'ont pas pu attendre pour déguster leur chocolat.



Multi-sports

Les cours multi-sports permettent aux enfants de développer leur capacité physique avec la découverte d'un large panel d'activités sportives grâce à l'aide de notre super animateur Mickaël. Les objectifs de ces séances sont divers :

- Découvrir et pratiquer plusieurs activités sportives
- Développer les différentes capacités physiques et motrices
- Développer la confiance en soi

L'année se décompose en 3 périodes :

- De septembre à décembre : sports collectifs (futsal, hand...)
- De janvier à avril : jeux de raquette (badminton)
- De mai à juin : plusieurs activités sont proposées (jeux d'opposition, athlétisme, tir à l'arc, king-ball)



Eveil sportif

L'éveil sportif permet d'élargir les expériences de l'enfant dans des milieux et espaces variés, ce qui va l'aider à mieux connaître son corps. Son objectif pédagogique est de développer les capacités physiques, sociales et créatives de l'enfant autour d'un programme moteur varié (courir, sauter, ramper, glisser, rouler, pousser, tirer, etc...) sans le spécialiser. Cette approche est ludique et en accord avec le mode d'apprentissage de l'enfant.

Les différents jeux pratiqués sont :

- **Les jeux gymniques** (maîtriser son corps dans l'espace, rouler, grimper, sauter, se renverser, s'équilibrer, se balancer...)
- **Les jeux athlétiques** (motricité, coordination, latéralisation, courir, sauter, lancer...)
- **Les jeux d'opposition** (maîtrise de soi, des règles, aller au contact de l'autre)
- **Les jeux pré-collectifs avec ou sans ballon** (gestion de l'espace, se repérer, viser, passer, conduire un ballon, coordination...)





Club de l'amitié

Les adhérents du Club de l'amitié se rencontrent tous les mardis après-midi.

Au programme jeux de carte, scrabble, mais pas que... Également une petite collation, dans une ambiance conviviale, et dans la bonne humeur !

Attention ce n'est pas tout, on y fête les anniversaires, mais également des événements gustatifs comme la galette des rois. D'ailleurs la reine cette année était Annie avec Jean-François son roi.

Il est bien évident que tout cela se passe dans le respect des gestes barrières.

Pour celles et ceux qui souhaitent les rejoindre, vous serez les bienvenus, comme on dit : plus on est de fous plus on rit.

Tir à l'arc

De nos jours, c'est un sport mais au départ c'était un moyen de manger avec la chasse et ensuite une arme pour faire la guerre.

Le tir à l'arc est un sport multifonctions :

- Un sport pour tous.
- Un sport bénéfique pour la santé.
- Un sport favorisant l'adaptation sociale.
- Un sport d'intérieur et de plein air.
- Un sport éducatif.

A Beine-Nauroy plus particulièrement :

- En 2022 c'est 19 adhérents : 6 adultes, 4 adolescents et 9 enfants ;
- 5 compétitions en intérieur, 4 en extérieur ;
- Mise à disposition du pas de tir extérieur à partir de fin mars - début avril : entraînements pour les adultes et adolescents, en prévision des concours extérieurs, encadrés par un adulte responsable ;
- Pas de tireurs encore sélectionnés pour le championnat de France : puisque pas de concours l'an dernier, le classement repart de zéro ;
- En raison de la pandémie les concours sont réaménagés ainsi que la notation pour les classements.



Théâtre - La BAC

Si les premières images qui vous viennent en tête sont une voiture de police dans les quartiers nord de Marseille, vous n'y êtes pas du tout.

La BAC c'est la **Bande A Cathy**, le nouveau nom de notre groupe théâtral.

A la rentrée, après les décès de Cathy et François, nous avons relancé notre groupe avec quelques nouvelles recrues. Nous avons préparé des sketches pour animer le repas des aînés, qui finalement n'a pas eu lieu en raison de la pandémie.

Actuellement nous démarrons un nouveau projet de pièces dans la perspective d'une représentation à l'automne prochain.

Il est encore temps de nous rejoindre, nous répétons chaque vendredi soir vers 19h00 dans le respect des consignes sanitaires.

Nous vous tiendrons informés via la newsletter du CAB de la suite de ce projet.

A bientôt pour un nouveau spectacle !



Brocante

le 24 avril

dans les rues de Mouchery et de Saint Remy.

Le règlement s'effectue à l'inscription

Emplacement de 5 mètres

5€ pour les particuliers / 15€ pour les professionnels

- Inscription -

☎ 03.26.03.23.89

@ brocantebeine@wanadoo.fr

✉ M. Jean-François GUILLAUME

16 rue Georges Lundy – 51490 Beine-Nauroy



Exposition des Collectionneurs

4^{ème}
édition

du 11 au 13 juin

à la salle polyvalente de Beine-Nauroy.

Vous y découvrirez plein d'objets anciens :
des outils, du matériel militaire, du matériel
et des tenues de pompiers, des appareils photos,
des projecteurs...

Nous espérons vous y voir nombreux !



Baby Broc'

Nous avons hâte de vous retrouver sur notre
prochaine édition du Baby Broc'.
Les inscriptions sont ouvertes.
Cette année un nouveau look pour l'affiche.



En avant la musique !

Instruments disponibles :

Il y a de nombreux nouveaux habitants
dans notre village dynamique.
Mais on ne sait pas qui est intéressé pour
participer ou approcher notre groupe
l'Harmonie fanfare « la Champenoise »

Nous disposons de deux barytons, un saxo alto mi B,
une trompette d'harmonie et cors et clairons.



Fête de la musique - mardi 21 juin

Mise à disposition de la cour Diakow
à l'ensemble de la population.

Tous les musiciens sont les bienvenus.
(pianistes, guitaristes, chanteurs, trompettistes, ...)

Prévoyez une sonorisation.

Contacts :

☎ Pierre Bardiaux 06.03.52.70.04

☎ Mairie 03.26.03.27.63

Nauroy 2021

Ceux qui font revivre le site et ceux qui y vivent...



Nauroy 2022

Les projets fleurissent au fil des rencontres, des visiteurs, des idées des uns des autres, ...

Bonne route pour cette nouvelle année...

Site internet : lesamisdenauroy.fr

Facebook : www.facebook.com/nauroy

MANON / MELANIE

Secrétaires de mairie



• Qui êtes-vous ?

Je suis Manon, j'ai 23 ans, nouvellement arrivée en tant que secrétaire de mairie à Beine-Nauroy. Normande d'origine et rémoise depuis 2 ans pour les études. Je suis en couple. Je pratique le sport en salle au quotidien, plus qu'un besoin c'est une nécessité pour moi. J'aime énormément lire, du roman de science-fiction au roman d'action, finalement les romans en général ; d'ailleurs très pratique pour moi d'avoir la bibliothèque juste à côté de la mairie.

Mélanie, 43 ans, mariée 2 enfants, ardennaise d'origine. Depuis 20 ans, j'étais bibliothécaire. La crise sanitaire a fait que je travaillais seule, le public se faisait rare, je me sentais vraiment isolée. Pour moi, j'avais fait le tour. J'avais besoin de changement et de retrouver le contact avec des gens. Cela m'a pris un peu de temps pour faire le grand saut et changer complètement d'horizon professionnel. Et c'est avec une immense joie que j'ai rejoint la mairie de Beine-Nauroy en tant que secrétaire. Comme Manon, je découvre ce métier qui me plaît beaucoup par ces missions très variées et j'ai aussi retrouvé que le contact avec le public, aspect pour moi essentiel. Pour parler un peu personnellement de moi, j'aime voyager, partager de bons moments avec ma famille et mes amis, pratiquer la course à pied et comme Manon j'aime la lecture (plutôt auteurs contemporains à succès ou plus psychologique).

• Pourquoi la mairie de Beine-Nauroy ?

J'étais vacataire dans la fonction publique, mon contrat arrivant à échéance j'ai eu cette opportunité professionnelle. Je me suis lancée et j'ai découvert le métier de secrétaire de mairie. J'ai fait la découverte d'un très beau métier qui me plaît et dans lequel j'apprends tous les jours. Je souhaite continuer et évoluer dans ce domaine.

Dans mon ancien métier de bibliothécaire, je côtoyais régulièrement les secrétaires de mairie dans différentes communes. C'est un poste qui me plaisait bien déjà depuis quelques années. Je souhaitais rester dans la fonction publique tout en restant à la campagne. Le hasard d'une offre pour un poste de secrétaire de mairie à Beine-Nauroy... Enfin je pouvais sauter le pas et quitter le monde de la bibliothèque. Cela correspondait à ce que je recherchais. De plus, le service public et l'intérêt général sont des choses essentielles pour moi.

• Vous êtes en place depuis quelques mois maintenant. Vos motivations du quotidien ? (réponse commune identique à Manon et Mélanie)

Nous avons eu un très bon accueil des élus, des employés de la mairie et des administrés.

Avec les administrés, le contact passe très bien. Nous rendons un service de proximité en essayant de répondre à toutes les questions dans les meilleurs délais.

Une très bonne entente règne entre nous, les agents et les élus. C'est vraiment très agréable de venir travailler dans un cadre professionnel serein avec un collectif soudé pour pouvoir répondre à tous les défis municipaux.

• Vos tâches au quotidien ?

Toutes les 2 bras droit du maire.

Mes missions principales sont essentiellement les suivantes : accueil du public, état civil, urbanisme (dossier de PC, autorisation de travaux...), gestion des salles, communication, relation administrés / associations / élus, lien pôle Beine-Bourgogne / CUGR, recensement, inscriptions scolaires, cimetière et organisation des événements.

Mes missions à moi sont plus axées sur les finances avec notamment la gestion du budget, la comptabilité, les demandes de subvention, la facturation, la gestion des paies... Mais je m'occupe également des carrières et des évolutions des agents, des élections, des conseils municipaux, des municipalités. J'accueille également le public en binôme avec Manon.

• Manon décrit-nous Mélanie.

Je trouve que Mélanie est une femme courageuse par sa reconversion professionnelle, affable elle communique beaucoup, bienveillante, à l'écoute et maman poule.

• Mélanie décrit-nous Manon.

Pétillante, sportive, qui aime s'amuser, qui veut bien faire dans son activité professionnelle, réactive, belle rencontre malgré les 20 ans qui nous sépare.

• Avez-vous une citation ou une phrase préférée ?

« Ce n'est pas parce que les choses sont difficiles que nous n'osons pas, mais parce que nous n'osons pas qu'elles sont difficiles » (Sénèque).

« Seule on va plus vite, à plusieurs on va plus loin ».

• Une de vos plus belles réussites ?

Lancement de ma carrière professionnelle pour une future stabilité. Mes enfants.

■ Ville ou campagne ?

Ville pour y habiter, campagne pour y travailler. Campagne.

■ Travail perso ou travail d'équipe ?

Les 2.

Les 2.

■ Bureau rangé ou cirque organisé ?

Bureau rangé.

Bureau rangé.

■ Sport d'hiver ou vacances estivales ?

Les 2 mais préférence pour les vacances estivales.

Les 2 mais préférence pour les vacances estivales.

■ Films ou séries ?

Séries.

Films.

■ Votre livre de chevet actuel ?

Saga After, Anna Todd.

Ta deuxième vie commence quand tu comprends que tu n'en as qu'une, Raphaëlle Giordano.

Les nouvelles rues de Beine-Nauroy Les rues des aviateurs

« Plusieurs habitants de Beine ont été témoins du combat aérien qui eut lieu le 15 mars 1916, dans la direction de Nauroy. Un avion français obligeait un aéroplane allemand à atterrir et à rentrer dans ses lignes, lorsqu'un petit Fokker ennemi qui survolait l'avion français l'attaqua à l'improviste. Deux minutes après, l'appareil de nos compatriotes était en flammes et venait s'abattre sur le sol.

Le lendemain, un autre aéroplane français accourait sur les lieux du combat et laissait tomber deux couronnes, pour rendre hommage aux héros infortunés. »
(Abbé Marion, curé de Beine)

Jusqu'à la fin de la guerre on ignorait les noms des victimes, car Beine, occupé par l'ennemi, ne fut libéré qu'en octobre 1918.

Après l'armistice, les familles de Jacques Decazes et François Lefebvre ont retrouvé les tombes et ont pu rapatrier les corps.

« Pierre (Lundy) cueillait des framboises dans le champ route de Nauroy et a vu l'avion raser les toits de Beine.

Les camions allemands suivaient la forteresse, (qui revenait d'avoir bombardé l'Allemagne, a été mitraillée par la FLACK, DCA allemande sur la route d'Époye) et sont arrivés aussitôt sur le lieu du crash.

La libération a eu lieu le 25 août, soit 10 jours après. »
(Témoignage Charles Jupin)

« C'était le jour du 15 août, tout le monde était à la messe... La forteresse s'est abattue dans un champ direction route de Sillery sur la gauche. Elle est devenue une promenade du dimanche pour tous les habitants de Beine. »
(Témoignage Pierre Lundy).



François Lefebvre
« Une vie glorieuse trop courte ... »



LES NOUVELLES VERRIÈRES DE L'ÉGLISE DE BEINE (Marne) reconstituée en 1927

L — ORIGINE DES VITRAUX

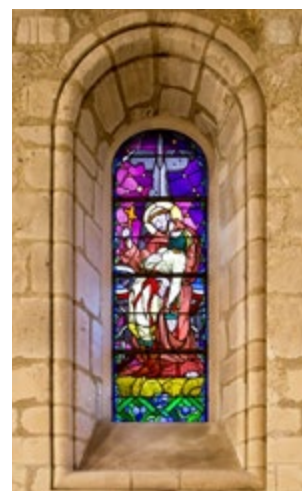
Plusieurs habitants de Beine ont été témoins du combat aérien qui eut lieu le 15 mars 1916, dans la direction de Nauroy. Un avion français obligeait un aéroplane allemand à atterrir et à rentrer dans ses lignes, lorsqu'un petit Fokker ennemi qui survolait l'avion français l'attaqua à l'improviste. Deux minutes après, l'appareil de nos compatriotes était en flammes et venait s'abattre sur le sol. Le lendemain, un autre aéroplane français accourait sur les lieux du combat et laissait tomber deux couronnes, pour rendre hommage aux héros infortunés.

Jusqu'à la fin de la guerre on ignorait les noms des victimes, car Beine, occupé par l'ennemi, ne fut libéré qu'en octobre 1918. Après l'armistice, les parents des malheureux aviateurs accomplirent leur pieux pèlerinage et virent prior sur les tombes du comte Jacques Decazes et de son compagnon François Lefebvre. Comment la famille Decazes avait-elle été avertie av-

— 4 —
sée ? Une amie de cette famille, la princesse de Sayn-Wittgenstein, habitant Lausanne (Suisse), était en rapport avec la cour impériale. Aussitôt que cette vénérable dame (elle était alors centenaire) apprit le malheureux sort de Jacques Decazes, elle fit en sorte d'avoir des renseignements précis sur le lieu de sa sépulture. Elle obtint satisfaction, et reçut même une photographie des tombes : les deux aviateurs étaient ensevelis l'un près de l'autre sur la lisière du bois, face à Nauroy, à six cents mètres au sud de la route de Beine.

Il fut alors facile au duc Decazes de trouver les corps de son frère et de F. Lefebvre : dès sa première visite, il se mit en devoir de faire nettoyer les tombes et de les entourer d'une balustrade. Le 14 décembre 1920, il fit transporter les restes des héros dans leurs caveaux respectifs : la dépouille mortelle de J. Decazes fut inhumée à La Grave (Gironde), celle de F. Lefebvre à Paris.

D'autre part, le 15 août 1918, mourut pour la France un autre aviateur, sinistré, né à Fougères, l'abbé Joseph Delis. Celui-ci était le neveu de M. l'abbé Delis, ancien professeur de Jacques Decazes, et alors poëte des études au collège Saint-Jean de Bithune, à Versailles. Aussitôt l'armistice, l'oncle se mit à la recherche du corps de l'aviateur tombé non loin du mont Coraillet, et fut assez heureux pour découvrir lui-même la sépulture de son



À LA MÉMOIRE DU 2^E LIEUTENANT LAWRENCE M. WOLF
ÂGÉ DE 21 ANS BOMBARDIER DE LA FORTERESSE VOLANTE
B 17 G DU 35^E G^{RE} GROUPE DE BOMBARDEMENT DE L'US AIR FORCE
A GÉNÉREUSEMENT DONNÉ SA VIE POUR LA FRANCE
LE MARDI 15 AOÛT 1944 À BEINE-NAUROY



Forteresse volante B17 tombée à Beine le 15 août 1944 à 12h20



Suite des documents dans le prochain BM...

3

Avr

Baby Broc

Salle polyvalente
Organisée par BNE

9

Avr

Chasse aux œufs

Parc du Tilleul
Organisée par la Mairie

11>22
Avr

Accueil de loisirs - Aprem'Ados

Ecole / Salle
Organisés par Les Marmousets

24

Avr

Brocante

Village
Organisée par Beine Brocante

7

Mai

Fête des Marmouses (30 ans de l'association)

Salle polyvalente
Organisée par Les Marmousets

8

Mai

Cérémonie officielle

Village
Organisée par la Mairie

11>13
Juin

Exposition des collectionneurs

Salle polyvalente
Organisée par Beine Brocante

18

Juin

Kermesse

Ecole
Organisée par BeCoop

21

Juin

Fête de la musique

Cour Diakow



- Nouveaux horaires d'ouverture -

Lundi : de 10h00 à 13h00
Mercredi : de 15h00 à 19h00
Vendredi : de 13h00 à 17h00

- Elections présidentielles -

1^{er} tour : 10/04/2022
2nd tour : 24/04/2022

- . -

- Elections législatives -

1^{er} tour : 12/06/2022
2nd tour : 19/06/2022

22
Juin

Gala de danse
Salle polyvalente
Organisé par BCS

25>26
Juin

Évènement CAB
Salle polyvalente
Organisé par le CAB

06
Juil

Don de sang
Salle polyvalente
Organisé par EFS

JuilAou

Accueil de loisirs - Aprem'Ados
Ecole / Salle
Organisés par Les Marmousets

18>22
Juil

Chantier Jeunes
Nauroy
Organisé par la Mairie

22>31
Aou

Accueil de loisirs
Ecole / Salle
Organisé par Les Marmousets

10
Sep

Astronomic Run
Village
Organisé par le BCS

9
Nov

Don de sang
Salle polyvalente
Organisé par EFS



...
CABINET MÉDICAL
(Infirmières, Médecin et Kinés)
Nouvelle adresse
11 rue François Lefèbvre
51490 Beine-Nauroy
(nouveau lotissement à côté de l'école)



CHANTIER

JEUNES

À BEINE-NAUROY



SI TU AS

ENTRE 14 ET 17 ANS

TU PEUX FAIRE PARTIE DE L'AVENTURE



OUVERT À TOUS !

> RESTAURATION DU PATRIMOINE

> DÉPASSEMENT DE SOI

> PARTAGE ET SOLIDARITÉ



**DU 18 AU 22
JUILLET 2022**

**Réunion d'information le 06 avril 2022
19h00 – Mairie de Beine-Nauroy**

