

Dossier 8
Mémoire et patrimoine à Nauroy
thèmes du « chantier jeunes »

Portrait 20
Jean Yves Ollivier, président
du comité des fêtes de Beine-Nauroy

L'actu de Beine-Nauroy



#46 Bulletin municipal :: octobre 2022



Sommaire

Ma commune Vie locale 4

Projet..... 8
Lancement du chantier pour le bâtiment multi-fonctions...

L'actu du Grand Reims 9

Dossier 10
Mémoire et patrimoine à Nauroy thèmes du « chantier jeunes »

Jeunesse..... 12
Ecole et Micro-crèche

Associations..... 16
BCS, CAB et la chorale Mosaïque

Portrait..... 20
Jean Yves Ollivier, président du comité des fêtes de Beine-Nauroy

Historique..... 21
« Beine-Nauroy, passé archéologique Des pionniers à nos jours »

Entreprise locale 22
Bike'n'roll s'occupe de votre vélo

Bibliothèque..... 23

Agenda 24



Romain BONHOMME
Maire de Beine-Nauroy

L'été a été productif à Beine-Nauroy. Outre des travaux agricoles, viticoles ... plus chauds que jamais, les jeunes ont conduit avec un enthousiasme citoyen le chantier de réhabilitation d'un des murs du cimetière de Nauroy. Nos pompiers sont intervenus à de multiples reprises pour de nombreux nids d'abeilles ou de guêpes. Je tiens à les remercier de ce service rare et gratuit apporté à notre population.

La rentrée s'est opérée dans d'excellentes conditions avec l'accueil de 124 élèves, dont plus de 95 fréquentent chaque jour la cantine. Je souhaite la bienvenue aux enseignants venus rejoindre l'équipe pédagogique et remercier l'ensemble du collectif des professeurs, ATSEM, agents du périscolaire, de la micro-crèche et du centre aéré pour leur implication dans la réussite quotidienne de ces missions si essentielles.

Au rayon des autres bonnes nouvelles : la fibre est désormais raccordée. Vous allez désormais pouvoir « surfer » plus vite sur le net et accéder plus rapidement à vos loisirs numériques ou télétravailler avec des débits internet plus stables.

L'équipe municipale continue son engagement en ouverture et en proximité avec vous. La réunion publique du 26 septembre et la soirée d'accueil des nouveaux habitants du 14 octobre ont permis de poursuivre le dialogue et la compréhension des besoins de chacun. Des pistes de travail nouvelles sont apparues à ces occasions, nous nous efforcerons de trouver des réponses inventives, en dépit d'un environnement devenu rigide et où les contingences financières pèsent de plus en plus sur le budget de notre collectivité.

Au même titre que le budget des ménages, notre collectivité prend de plein fouet l'inflation des matières premières et l'augmentation du coût des énergies. D'autant plus fort que notre collectivité ne bénéficie pas des dispositions d'amortissement de l'État. Un vaste chantier s'ouvre devant nous tous, celui de la sobriété ! Sans sombrer dans des excès malthusiens ou des syndromes anxigènes, qui nous imposeraient une absence de chauffage cet hiver ou un abandon des éclairages de Noël, il nous appartient collectivement de nous interroger sur nos pratiques.

De faire preuve de bon sens ou plus précisément de responsabilité sur l'abandon de l'abondance et du nécessaire effort d'anticipation face à un défi qui va durer.

Plusieurs actions municipales et avec notre intercommunalité sont en cours pour accélérer la transition énergétique de nos pratiques tant sur le fonctionnement de notre administration que sur les projets d'investissements. Je pense notamment aux bâtiments municipaux multifonctions, dont la construction vient de débuter route d'Epoye avec l'ambition d'une empreinte carbone réduite.

Je vous laisse prendre connaissance des différentes informations de notre commune à travers cette nouvelle édition de l'Actu. Bien entendu, vos élus sont à votre disposition pour tout éclairage complémentaire.

A très bientôt

Bien Tidement
R. BONHOMME

En image



Accueil des nouveaux habitants

Pour la première fois à Beine-Nauroy, les élus ont accueilli le 14 octobre dernier, les habitants récemment arrivés dans la commune lors d'une réunion à la mairie. L'occasion de présenter la commune et tout ce qu'elle a à offrir en termes de cadre de vie, d'infrastructures, de services, d'animations aux Beinais.

L'Actu de Beine-Nauroy n°46 est édité par la commune de Beine-Nauroy • Directeur de publication : Romain Bonhomme, maire de Beine-Nauroy • Conception et réalisation : Mairie de Beine-Nauroy • Edition et diffusion : Mairie de Beine-Nauroy • Tél : 03 26 03 27 63 • Fax : 03 26 46 19 42 • Courriel : beinenauroy.mairie@wanadoo.fr • www.mairie-beine-nauroy.fr • Crédits photos : ©Mairie de Beine-Nauroy, ©Associations de Beine-Nauroy, Club Photo BCS • Impression : Imprimeurs Alliance Partenaires Graphiques • Graphisme : Virginie Dhellemme Com'in Création.



État civil

Naissances

- Iris PAPOZ LAMOUR née le 27 août 2022
- Abigaïl LECHENAULT née le 1^{er} septembre 2022

Mariages

- Julie MIGNON et Alexandre de MAGALHAES mariés le 16/07/2022 à Beine-Nauroy
- Jimmy PIERSON et Angélique GILLET mariés le 13/08/2022 à Verdun

Nouvelle recrue

Début juillet, David Boutréau est venu renforcer l'équipe technique.



Réunion publique

Échanges avec les habitants

La réunion publique organisée lundi 26 septembre par la municipalité a été l'occasion pour les élus d'échanger avec les habitants. L'occasion pour le maire, ses adjoints et ses conseillers de présenter les actions en cours depuis ces deux années et faire le point sur les projets à venir.

FIBRE

À vous désormais de choisir l'offre internet qui vous correspond



La région Grand Est a missionné la société LOSANGE pour déployer un réseau public de fibre jusqu'en 2023 (soit 57 000 km de fibre à poser).

LOSANGE a réceptionné techniquement et sans défaut la fibre posée par la société MANEO. Notre commune est donc désormais raccordée au réseau

internet haut débit. Dès lors, chaque particulier a le choix de souscrire le forfait qui lui correspond le mieux auprès d'une dizaine d'opérateurs appelés FAI (fournisseurs d'accès à Internet : Orange, SFR, Bouygues, Free, Ozone, Sosh, Nordnet, Koriolis...). À noter que les FAI doivent, au titre du contrat conclu avec la Région Grand Est, procéder **gratuitement au raccordement** entre la chambre télécom sur le domaine public et votre boîtier privé avec l'installation d'une prise fibre dans votre habitation (à raccorder ensuite à votre Box Internet). Généralement les opérateurs vous proposent également les services de téléphonie fixe associés ainsi qu'une gamme de services complémentaires : matériels, abonnements et services TV, tarifs...

La mairie se tient à disposition si besoin :

- Pour être éligible, il y a une obligation d'avoir une adresse complète et à jour (n° et voie / lieu). La société LOSANGE utilise la base des « Adresses Nationales » et le relevé des boîtes aux lettres. Attention, ni la société LOSANGE, ni les FAI ne vérifient l'exactitude des informations.
- Avant votre raccordement, si vous le pouvez, vérifiez comment le fil téléphonique arrive dans votre logement (entre la rue et l'intérieur). À défaut, l'opérateur que vous choisirez pourra vous proposer ses services pour moderniser votre raccordement privé vers le réseau public.

› Toutes les informations sur le site : www.losange-fibre.fr



La Mission locale à Beine-Nauroy



Permanence de la Mission locale à la mairie de Beine-Nauroy, tous les mardis de 14h à 17h

Vous avez entre 16 et 25 ans, vous êtes sortis du système scolaire, avec ou sans diplôme, avec ou sans expérience professionnelle ? N'hésitez plus : la Mission locale dispose de multiples solutions pour satisfaire vos projets. Des conseillères sont à votre écoute pour vous aider, vous conseiller, vous orienter dans vos démarches de projet professionnel, de formation, d'emploi, d'apprentissage et de mobilité.

› Plus d'informations : www.mission-locale-nordmarnais.com



Le 29 août 1994, 50^e anniversaire de la libération de Verzenay, une stèle a été érigée à Nauroy.

Commémoration à la stèle de Nauroy

Dimanche 28 août 2022, le maire de Verzenay, Cyrille Duterne, est venu à Nauroy pour commémorer le décès des Forces françaises de l'intérieur (FFI) en présence de Romain Bonhomme, maire de Beine-Nauroy et des membres municipaux des 2 communes ainsi que de la fanfare la Champenoise. Une occasion de se rappeler que deux enfants de Verzenay, Charles Péhu et Raymond Lerond ont été tués par les Allemands près du carrefour de Nauroy, le 29 août 1944, soit la veille de la Libération par les alliés.

Des livres pour tous

Le Pass Culture Beinçais



Pour la 3^e année, la mairie de Beine-Nauroy renouvelle l'opération « Des livres pour tous ».

Chaque élève du groupe scolaire de Beine-Nauroy bénéficiera d'un abonnement à la maison d'édition jeunesse l'École des loisirs. Ce qui représente 120 Pass Culture offerts par la commune.

Travaux de sécurisation des RD 64 et RD33

Des phases de test sont en cours pour vérifier le bon dimensionnement des chicane asymétriques. Objectifs : concilier au mieux les différents usages et sécurité routière.

A moyen terme, le stationnement le long de l'avenue des Monts de Champagne sera complètement reconfiguré et uniquement autorisé le long des îlots en bord de chaussée. Travaux programmés fin 2022 - début 2023.



Valentin et compagnie

Endémique de l'île du Finistère qui lui a donné son nom, le mouton d'Ouessant est la plus petite race de mouton de France.

Rustiques, ce sont des moutons domestiqués et de véritables tondeuses écologiques. C'est pourquoi Valentin a pris ses nouveaux quartiers dans le parc rue du Moulin. Deux autres animaux, deux boucs sont venus lui tenir compagnie. Une association Châlonnaise nous cède gracieusement ces bêtes pour cause de fermeture de leur établissement.



Comment envisager la sobriété énergétique ?

Alors que les prix de l'énergie s'envolent, le gouvernement appelle entreprises et citoyens à la sobriété. Chacun est invité à réfléchir aux efforts auxquels il peut consentir.

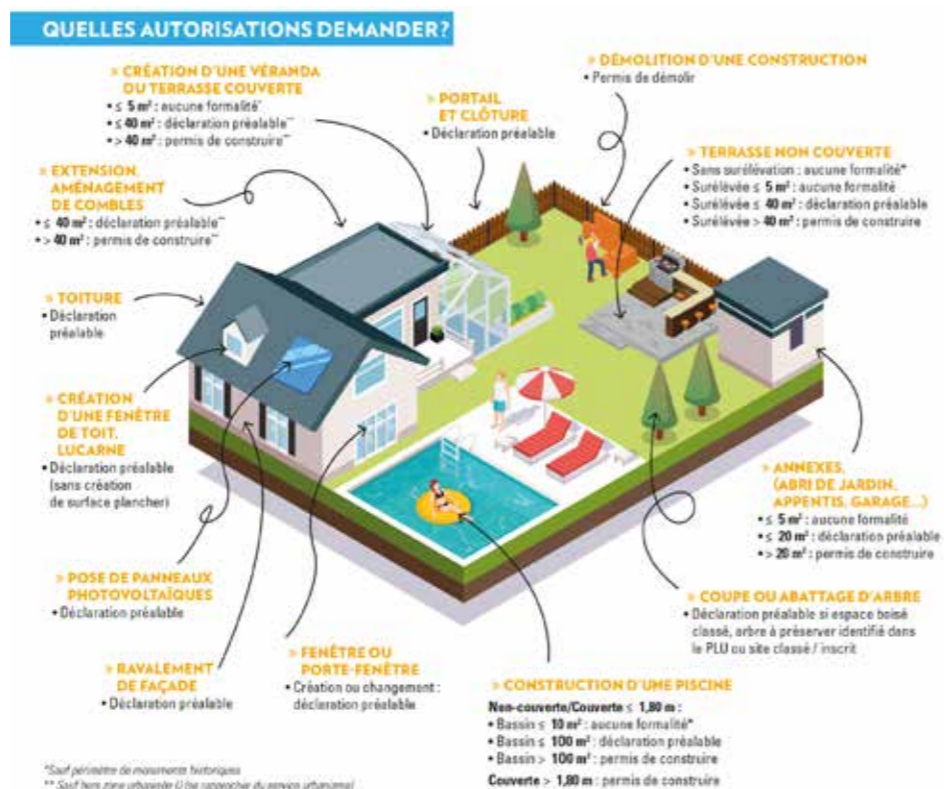
Sobriété d'usage

Le contexte actuel pousse à accroître les efforts concernant les réductions d'énergie. Plusieurs actions sont prévues visant à réduire de quelques degrés le chauffage au sein des bâtiments municipaux, en particulier le gymnase et les bâtiments de la mairie. Un rappel aux usagers et aux associations des salles municipales sera fait mettre l'accent sur la nécessité de ne pas surchauffer les pièces utilisées uniquement quelques heures et sur la nécessité de responsabilité sur le gaspillage thermique.

Concernant l'éclairage public, deux options sont envisagées avec le Grand Reims, gestionnaire de cette compétence : abaissement des intensités lumineuses (de 40%) ou arrêt des lampadaires de 23h à 5h. Les éclairages de Noël suivront ces mêmes restrictions. Outre les économies d'énergie, cela concourt à la baisse de la pollution lumineuse et à la protection de la biodiversité.

Vous souhaitez construire votre habitation, l'agrandir ou la rénover ?

Des règles sont applicables sur le territoire. Vous trouverez ci-dessous les éléments nécessaires à la bonne poursuite de votre projet



* Sauf périmètre de monuments historiques
** Sauf hors zone urbanisée (à se rapprocher du service urbanisme)

Création d'un Comité des Fêtes

Jeudi 15 septembre 2022, à la mairie de Beine-Nauroy, s'est tenue l'assemblée générale du comité des fêtes. La réunion était essentiellement consacrée à la composition du bureau du comité des fêtes. Jean Yves Ollivier prend le poste de président, Sophie Lux, trésorière et Nathalie Emrot, secrétaire. Garant de l'animation du village, le comité des fêtes a un rôle primordial dans le maintien de la vie du bourg. Une très bonne nouvelle quand on sait que les villages sont confrontés à un manque de bénévoles, Beine-Nauroy résiste encore et toujours.

La prochaine réunion se déroulera le 2 novembre à 19h à la mairie



Le nouveau bureau du comité des fêtes. De gauche à droite : Nathalie Emrot, trésorière, Yves Ollivier, président et Sophie Lux, secrétaire.

RETOUR EN IMAGES



Cérémonie du 14 juillet

Nombreux habitants présents lors de la cérémonie du 14 juillet en présence des élus, la fanfare, les sapeurs pompiers, les associations.

Après le discours du maire, un vin d'honneur festif a été servi cour Diakow.



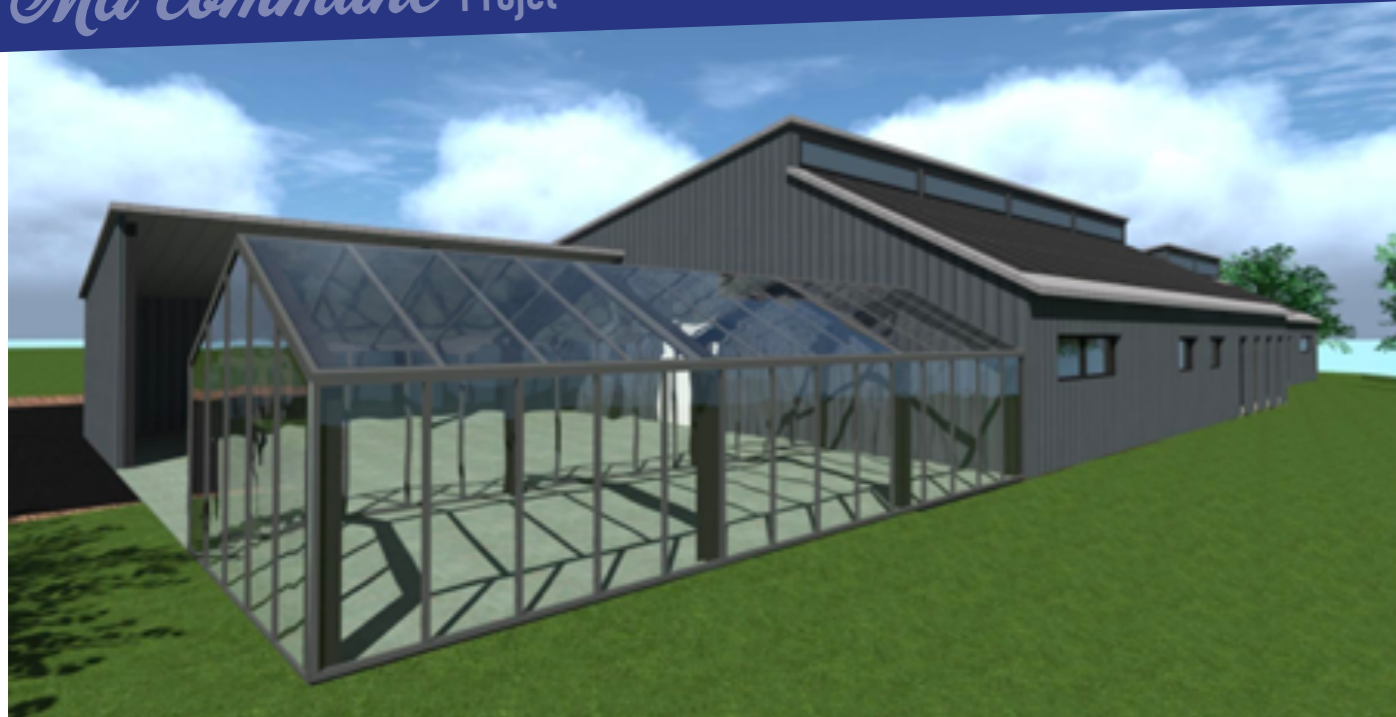
Caves souterraines

Lors de la démolition des potelets anti-stationnement devant la mairie (faisant suite à leur dégradation), des caves souterraines ont été découvertes par l'équipe technique. Un vaste réseau de caves et de galeries souterraines sont présents sous la rue de la république rappelant les événements historiques de notre village.



OCTOBRE ROSE un mois consacré à la lutte contre le cancer du sein

Tout au long du mois d'octobre, la commune s'associe à la 29^e campagne d'Octobre Rose qui œuvre pour sensibiliser la population au cancer du sein et promouvoir le dépistage précoce.



845 345 €
montant
des travaux

72 %
de subventions

Lancement du chantier pour le bâtiment multi-fonctions...

Les locaux abritant les ateliers municipaux et le centre de première intervention de Beine-Nauroy étant désormais inadaptés à leur usage, **un nouvel ensemble va voir le jour à l'entrée du village** sur la route départementale RD 64 en direction de Nogent l'Abbesse.

Dans un an, un nouveau bâtiment s'inscrira dans le paysage de la commune. Il abritera d'un côté les **ateliers municipaux** (350 m²) et de l'autre le **centre de pompiers** (120 m²). Au centre, un **espace commun** (salle de réunion, locaux des personnels,...) reliera les deux parties distinctes. Dans le prolongement du bâtiment, une **serre bioclimatique** servira à la fois d'atelier pédagogique pour les enfants de l'école et de serre municipale. Elle servira à alimenter en énergie calorifique les bâtiments techniques. Autonome en électricité grâce à des panneaux photovoltaïques, des récupérateurs d'eau serviront pour l'arrosage des dépendances vertes. Dans le hall d'accueil, un mur d'expression libre accueillera des poèmes et dessins réalisés par les élèves de l'école.

Un futur pôle multiservices

Les anciens bâtiments situés rue du Château au droit du giratoire seront libérés en 2024 et constituent une opportunité d'un nouveau projet pour dynamiser le territoire et valoriser son actif à long terme. La commune souhaite y développer un pôle multiservices comprenant des commerces, des services de proximité et d'autres. Les études de faisabilité et de programmation viennent d'être confiées à Agencia, le partenaire public au service des collectivités du Grand Reims spécialisé dans l'aménagement des centre-bourgs.



GESTION DE L'EAU 2022, année de transition, relevez vos compteurs d'eau



Vous êtes nombreux à vous être interrogés cet été sur vos facturations d'eau. Depuis le 1^{er} janvier 2022, la gestion de l'eau potable sur notre commune a été reprise par la régie du Grand Reims. Cependant la société SUEZ a par erreur ou omission continué à prélever la part eau potable sur les abonnements mensualisés alors qu'elle ne gère plus que l'assainissement.

A l'issue des interventions de la mairie, SUEZ a réagi sur le sujet des mensualisations indûment prélevées suite à la fin du contrat d'eau potable. Pour les clients non mensualisés, une facture semestrielle sera envoyée début septembre aux clients. Pour les clients mensualisés, le dernier prélèvement était juillet 2022. Sur la facture, les clients auront un récapitulatif des montants versés depuis leur précédente facture ainsi qu'un nouveau calendrier ajusté. Ce nouveau calendrier sera mis en place jusqu'à

l'émission de leur prochaine facture prévue en janvier 2023. Un message explicatif doit être adressé à chacun des clients.

Actuellement SUEZ a procédé à des remboursements sporadiques des sommes indûment avancées par ses clients mensualisés et disposant pour certains d'un solde créditeur.

L'année 2022 étant une année de transition avec des factures croisées entre les 2 opérateurs. Il est conseillé relever vos index vous-mêmes, photos à l'appui à transmettre aux services clients. Ceci vous permettra d'obtenir une facturation au réel.

En savoir plus

site SUEZ : www.toutsurmoneau.fr

site Grand Reims : <https://eau.grandreims.fr/commune/Beine-Nauroy.html>

Recrutement périscolaire

Les services périscolaires de la Communauté Urbaine du Grand Reims sont à la recherche de personnes pouvant intervenir sur le temps de la pause méridienne à la restauration scolaire de Beine-Nauroy.

Si vous êtes intéressés merci de contacter les services du pôle territorial au 06 88 27 75 00 ou par mail à : perisco.ptbb@grandreims.fr

Transports à la demande



L'expérimentation va être complétée prochainement par le Grand Reims. Horaires supplémentaires : milieu de matinée en semaine ainsi que le samedi matin et en fin d'après-midi. Le contrat de transport 2024 sera davantage étoffé pour combler le déficit d'offres sur notre territoire.

Reims 2028

Dotée d'un patrimoine historique remarquable, labélisée Ville européenne et jouissant d'une véritable renommée internationale, Reims a décidé d'être **candidate pour être la capitale européenne de la culture en 2028**. Il s'agit d'un événement majeur et d'une véritable opportunité pour l'ensemble du territoire. En effet, s'il est porté par la Ville de Reims, le projet Reims 2028 se construit autour de la notion d'assemblage et a **vocation à s'étendre à l'échelle du Grand Reims**. L'association Reims 2028 est donc allée à la rencontre des 143 maires de la communauté urbaine dans le but de les impliquer dans le projet, ainsi que leurs citoyens, leurs associations et leurs acteurs culturels.

Des œuvres d'art sous forme de « cabanes » s'installeront progressivement à Reims et dans le Grand Reims, jusqu'en 2028. Un accompagnement à la création de « tiers lieux culturels » sur le territoire est également en cours, avec un travail de concertation pour identifier des lieux ou des initiatives citoyennes qui pourraient correspondre au projet. Au début de l'année 2023, la Commission européenne dévoilera la liste des villes françaises pré-retenues avant l'ultime sélection qui se déroulera à la fin de la même année. A nous de faire vivre cette candidature, pour que les forces de l'urbanité et de la ruralité, propres à notre bassin de vie, se mêlent en un cru exceptionnel pour 2028.





L'encadrement a été assuré par les Marmousets, les élus municipaux, l'association des Amis de Nauroy et des bénévoles du village ainsi qu'une entreprise de génie civil.



La cohésion des jeunes fut immédiate et des liens d'amitié se sont créés. Les journées furent riches et bien remplies. Le matin, c'est à vélo que les jeunes rejoignent Nauroy par les champs.

Mémoire et patrimoine à Nauroy thèmes du « chantier jeunes »

Lors du mois de juillet 2022, une équipe de Beine-Nauroy, composée de 13 jeunes bénévoles âgés de 14 à 16 ans, a effectué la réfection du mur de l'ancien cimetière de Nauroy, qui menaçait de tomber en ruines. Ce chantier avait pour objectifs de favoriser le développement de l'esprit d'initiative des jeunes, et de les sensibiliser à l'intérêt général et au patrimoine de manière collective.



L'après-midi était quant à lui récréatif avec des activités culturelles, sportives ou de détente. Des parties de rigolades étaient au programme. Ainsi, les adolescents ont pu découvrir la Main de Massiges et faire une sortie à EVA, concept dédié à l'Esport en réalité virtuelle. A l'occasion de la fin du chantier jeune, un barbecue s'est tenu dans la cour Diakow avec les parents.



Apprentissage de la maçonnerie, utilisation de différents outils, découverte de la méthode de travail afin d'effectuer les travaux de rénovation.

Ce chantier se prépare depuis des mois avec l'entreprise Sogeci. Pas une mince affaire pour ces jeunes courageux et volontaires malgré les températures caniculaires qu'ils ont subies toute la semaine !

témoignages



Isabelle Cartier
bénévole

« Les chantiers de jeunes bénévoles, permettent de construire des solidarités, entre les générations et des différents acteurs. De participer au développement local et de rénovation du patrimoine. Projet qui réunit autour du faire ensemble dans un territoire où l'on se reconnaît et met en valeur notre jeunesse. Merci à cette belle équipe, jeunes, bénévoles, associations, mairie pour ces moments de partage au bénéfice de notre patrimoine. On ne change pas une équipe qui gagne !! Alors rendez-vous à l'été 2023 »



Marie-Dominique Beaudoin
conseillère municipale

« Une superbe expérience intergénérationnelle. Avec un but précis, l'histoire d'un village détruit, Nauroy, pendant la première guerre mondiale. Au service de la mémoire. Une semaine remplie d'émotions, pour tous. »



Sacha
jeune participant

« J'ai passé une très bonne semaine riche en savoirs. J'ai rencontré de superbes personnes de tout âges confondus. Le travail et les activités étaient super bien. Merci aux organisateurs ! »

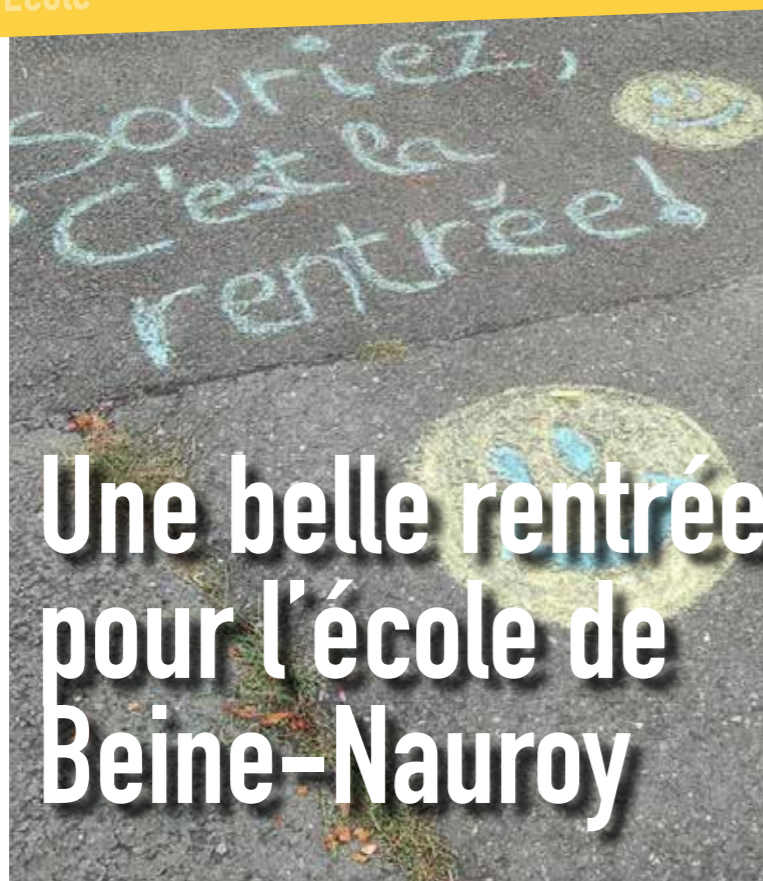


Pour immortaliser ce moment, les jeunes ont chacun écrit un petit mot qu'ils ont ensuite mis dans une boîte pour l'enfourer dans le mur rénové. Objectif : que ce trésor soit découvert dans de nombreuses années



124

écoliers accueillis à la rentrée 2022, soit une hausse de 20 % des effectifs



Une belle rentrée pour l'école de Beine-Nauroy

Les élèves de l'école de Beine-Nauroy ont eu la surprise de découvrir de multiples messages, smileys et autres dessins tracés à la craie en arrivant le jour de la rentrée. Parmi eux, « Souriez, c'est la rentrée », « Back to school » ou « C'est parti pour une nouvelle année... ». Cette belle action est une initiative 3 anciennes élèves aujourd'hui scolarisées au collège voisin de Pontfaverger.

Cette année, le directeur de l'école du village, Laurent Gaudry, accueille 124 enfants, une hausse de 20 % par rapport à l'année dernière. C'est une très bonne chose pour l'équipe enseignante où l'on retrouve les classes suivantes :

- PS / MS avec Aude Savarese accompagnée par Bénédicte Jaussoin
- MS/GS avec Aurélie Martin assistée de Catherine Marchand
- CP / CE1 avec Cindy Srajek
- CE1 / CE2 avec Marie Pinon (remplaçante de maîtresse Clarisse Ape actuellement en congés maternité)
- CM1 / CM2 avec Laurent Gaudry déchargé le lundi par Alexandre Menacer

Durant les vacances estivales, 2 salles de classe se sont faites peau neuve, ces travaux ont été financés par la Communauté urbaine du Grand Reims. Ainsi ces classes ont pu être redécorées avec goût par les enseignants

Catherine Duval et son équipe du périscolaire accueillent pas moins de 95 enfants tous les midis pour le déjeuner à la cantine. L'équipe du périscolaire propose diverses activités aux enfants durant la garderie du matin et du soir. ■



Belle année scolaire à toutes et tous !



C'est la rentrée à la micro-crèche



La micro-crèche a fêté l'arrivée des vacances estivales avec un goûter de fin d'année sous le soleil et avec plusieurs activités pour les enfants.

Pour cette nouvelle rentrée la micro-crèche accueille Aden, Lounis, Cloé, Alicia, Tom, Armance et Eden. Lou, Lison et Clémentine les rejoindront en cours d'année. Laurence, nouvelle arrivée, rejoint l'équipe suite au départ de Justine. La micro-crèche souhaite à tous ses grands : Léonie, Louis, Adam, Galéo, Max, Anatolia et Félix, une belle nouvelle aventure à l'école que ce soit à Beine-Nauroy ou ailleurs.

Et pour commencer cette année, la micro-crèche a préparé un joli décor sur le thème de l'automne et a réfléchi à des idées pour la **Semaine du goût** qui a lieu début octobre. La micro-crèche a créé un partenariat avec Anne-Laure, qui propose aux enfants des **séances de sophro-ludique**, et à l'équipe des **séances d'analyses de pratiques professionnelles**.

La Semaine Nationale de la Petite Enfance

La micro-crèche a participé à la Semaine Nationale de la Petite Enfance en organisant des activités différentes chaque jour.

● Le 1^{er} jour, nous avons réalisé une matinée sans jeux. Il n'y avait aucun meuble et aucun jeu dans la salle, ce qui a permis aux enfants d'avoir des interactions différentes entre eux et avec les adultes.

● La matinée suivante, ils ont pu profiter de jeux avec des cartons de différentes

tailles : dessin et jeux de cache-cache étaient au programme.

● Et pour finir, la dernière matinée était sous le signe de la récupération. Les enfants ont pu manipuler et découvrir différents objets (coquillages, coquilles d'escargot, bouchons, bolduc, tissus de différentes matières, emballages de diverses tailles et de matières différentes...)

Toutes ces activités ont plu à tous les enfants ainsi qu'aux professionnelles qui se sont réjouies de les voir s'amuser ainsi.



MINI-CAMP ADOS

Pour la seconde année, un mini camp a été proposé aux ados qui sont partis campés une semaine à Haussimont. Une semaine « inoubliable » rythmée par des activités sportives (grimpe, pétanque, tir à l'arc, course d'orientation, VTT, tir à l'arc, badminton...), de jeux interactifs et d'une soirée à Châlons-en-Champagne pour profiter du spectacle « METAMORPH'EAU'SES ». Ils ont déjà prêts à repartir !

Un été Nature chez les Marmousets

L'accueil de loisirs a accueilli sur 7 semaines 151 enfants et ados cet été... pour le plus grand bonheur de tous !

Les enfants (3-11 ans) ont pu profiter de nombreuses activités, sorties et veillées organisées autour des thèmes « Natur'évasion », « Nos petites bêtes », « Rando'nature », « SOS Terre en détresse », « Les héros de la nature », « Survie nature » et « Environ'toi ».

Au programme de cet été réussi : accrobranche, jeux d'eau, escape game nature, atelier vie aquatique, poterie, découverte de nos insectes, course d'orientation sur la faune et la flore, jeu de l'oie sur l'environnement, création un éco-système... Les ados « Marmousets » (12-15 ans) ont été ravis de participer pendant 3 semaines aux Aprem'Ados et ont apprécié les activités d'accrobranche, de paintball ou la sortie à l'Aquapark du Lac des vieilles forges... sans compter les nombreux jeux proposés par les animateurs de choc !

Les inscriptions pour les mercredis et vacances scolaires sont possibles tout au long de l'année !

Retrouvez l'ensemble des programmes et des informations sur : www.associationlesmarmousets.com

Rejoignez-nous sur notre page Facebook : **Les Marmousets - Accueil de Loisirs Beine-Nauroy**

Vous avez des questions, des remarques ? N'hésitez pas à nous écrire à : marmousets51490@hotmail.com

151

enfants accueillis cet été

Les mercredis

Une rentrée « Dans l'univers de Walt Disney » entre le 7 septembre et le 19 octobre 2022. Après un été Nature, les enfants inscrits le mercredi sont allés « A la recherche des 101 Dalmatiens », au « Shooting Disney », « A l'abordage » ou participeront au « Bingo Disney », à « La course des héros »...



Les vacances de la Toussaint « des bonbons ou un sort ! »

Les Marmousets ouvriront à nouveau leurs portes aux enfants durant les vacances de la Toussaint, du 24 octobre au 4 novembre 2022. Un Grand jeu terrifiant, une Happy Halloween, une soupe de l'Automne... seront au programme ! Une sortie à Nigloland sera proposée aux enfants et aux ados pour rentrer dans l'univers d'Halloween !

Beine Culture et Sports au pas de course !



5^e édition ASTRONOMIC RUN – 10 km

Les amoureux de la course à pied ont pu fouler les rues de Beine-Nauroy ce samedi 10 septembre. La 5^e édition de l'Astronomic Run a eu lieu dans les rues de notre village dans une ambiance festive. L'association Beine Culture et Sports organisatrice de la course, remercie l'ensemble des bénévoles ayant contribué à la réussite de l'événement. Cette année, l'Astronomic run a soutenu l'association : **Petit coeur de beurre**.



Cette association a vu le jour en 2014 grâce à des parents soucieux de faire plus pour leur enfant et de prendre la cause de la cardiopathie à bras-le-corps. Elle a pour missions de soutenir les patients et leurs familles, les structures hospitalières, la recherche médicale et maintenir la qualité de vie du patient.

EN CHIFFRES

8
départements
représentés

66 %
hommes

34 %
femmes

76 ans
âge de doyenne
de la course

Meneurs
d'allure
Ville de
Reims et
Grand
Reims



INTERVIEW

Benoit Sauvageot
président de Beine Culture
et Sports

« Encore une éclatante édition 2022. La fête du sport s'est déroulée sous un beau soleil ! Les bénévoles ont répondu présent encore cette année, l'association BCS les en remercie. De belles performances, des sourires, de la joie, il n'en faut pas plus pour satisfaire les organisateurs de la course. Le rdv est pris pour 2023 : ce sera le samedi 9 septembre ! »

ET AUSSI

Retour de l'atelier oenologie de BCS



Après 2 années d'absence, l'atelier Oeno a fait son retour animé par Joffrey « Le Maître des cols ». Au programme, découverte de vins étonnants de France (cépages rares, assemblages uniques, petite production...) : Zinfandel Vilain Petit Canard, Veilleur de Nuit Saint Antonin, Franc 6 Empreinte. À consommer avec modération.

EN CHIFFRES

280
concurrents
dont 80 enfants

32'57
temps qu'il a fallu
au 1^{er} pour parcourir
les 10 km

40'08
pour la
1^{ère} féminine

40
bénévoles

100 kg
de frites

15 kg
de saucisses

12 kg
de merguez

Ça se passe au CAB !



Art floral

du 16 septembre
merci à toutes
pour vos
magnifiques
compositions
merci à Sylvie
notre responsable
d'activité et
animatrice

Le CAB propose
d'autres activités
et événements.
Vous pouvez
nous contacter :
cab.51490@orange.fr



Atelier Cuisine enfants

Cet atelier géré par une animatrice spécialisée, les enfants ont pu cuisiner sur le thème de « la rentrée » un excellent goûter.

Au programme :

- Citronnade
- Pitch (pain au lait façonné en cœur de fleurs et chenilles)
- Pâte à tartiner

Cette séance du 14 septembre leur a permis de découvrir le robot de cuisine. Pour eux ce fut un réel plaisir, du sérieux malgré tout, des rires et de la bonne humeur.

A la fin la récompense : la dégustation - Petits cuisiniers en herbe venez nous rejoindre

L'atelier sur le thème d'halloween s'est déroulé le 12 octobre, au menu :

- Soupe mystère
- Doigts de sorcière
- Jus de pomme, carotte miel

→ Pour les prochains ateliers, petits cuisiniers en herbe venez nous rejoindre !



Yoga enfant

Les bienfaits du yoga sur les enfants ont été relatés et synthétisés dès 2018 dans une revue d'étude menée par le département des sciences du mouvement d'une université du New Jersey, qui a conclu notamment une réduction de l'anxiété chez l'enfant et l'adolescent

Les bénéfices propres à l'enfance Encouragé à prendre conscience du fonctionnement de son corps, au travers de différents exercices et techniques du yoga, l'enfant découvre la possibilité d'avoir un certain contrôle sur lui, face à tout ce qui lui échappe et tout ce qui peut lui faire peur. Lorsque certaines postures apaiseront le mental et permettront d'acquérir une certaine sérénité aux enfants les plus volubiles, d'autres postures, concentreront une énergie et une force nouvelle aux enfants plus calmes et dans l'introspection.

→ Tous les mercredis dans la salle Diakow de 18h30 à 19h30

2^e tournoi de pétanque

Dimanche 18 septembre a eu lieu la seconde édition du tournoi de pétanque rue de la Maladrie grâce à Laurent Robert qui a prêté bien volontiers son terrain et son hangar.



30 équipes de 2 personnes se sont affrontées de manière amicale. Les participants ont joué 4 parties. Félicitations à la première équipe gagnante de Beine-Nauroy : Cédric et Adrien avec 57 points.

Cette journée conviviale s'est déroulée dans une bonne ambiance et avec bonne humeur et beau temps. Mercis à nos « Fabienne » (Caritte et Guillaume) pour la gestion des inscriptions et à Jean-François, l'animateur, pour la réalisation des deux magnifiques trophées.

Merci à Hyper U Reims Village pour nous avoir offert des lots et merci à tous les participants. Rendez-vous en septembre 2023 !



Damien et Mehdi, les gagnants du tournoi avec 64 points.



La chorale Mosaïque

La chorale Mosaïque a repris ses répétitions, tous les jeudis soirs de 20h30 à 22h30 à l'école de Beine-Nauroy sous la direction de sa jeune cheffe de chœur, Clémence Bauguen. **Cette année, la chorale recrute dans tous ses pupitres et plus particulièrement chez les ténors et basses pour les hommes, et chez les sopranes pour les femmes.**

Alors, si vous avez envie de chanter du gospel, des chants du monde, et même de la variété d'hier et d'aujourd'hui, n'hésitez pas à venir participer à quelques répétitions d'essais. Être lecteur de musique n'est pas obligatoire, la chorale chante en polyphonie, A cappella et sans partition.

Pour tout renseignement complémentaire au 06 78 07 35 50 ou par mail mjunier@orange.fr



Mais c'est quoi un comité des fêtes ?

C'est une association à but non-lucratif composée d'habitants du village...

Son objectif ?

Animer socialement la commune pour le bien-être des habitants à travers l'organisation de fêtes et manifestations d'ordre culturel, éducatif ou social.

Comment se fait l'adhésion au Comité des Fêtes ?

Rejoignez-nous ! Envie de vous investir dans l'animation de votre village ? Venez nous apporter vos idées.

Pour nous contacter rien de plus simple, envoyez un mail à la mairie : beinenauroy.mairie@wanadoo.fr

■ La qualité que je préfère chez quelqu'un ? Générosité

■ Vous êtes plutôt sport ou canapé ? Avant sport mais maintenant c'est plus canapé

■ Vous êtes plutôt séries ou films ? Films

■ Votre devise ? Plutôt agir que parler

■ Travail perso ou travail d'équipe ? Cela dépend de la situation mais je dirais plus travail d'équipe

Jean Yves Ollivier, président du comité des fêtes de Beine-Nauroy

L'ACTU : Qui êtes vous ?

Jean Yves, 42 ans ! J'habite au cœur du village. Je travaille dans une entreprise qui fabrique du matériel viticole.

Avant de prendre mes nouvelles fonctions, j'ai déjà œuvré pour la commune à travers plusieurs biais. J'ai fait partie du conseil municipal de 2008 à 2014 sous le mandat de F. Floquet. J'étais en charge des fêtes et cérémonies (déjà). Avant la période de la covid, je faisais partie de l'équipe de fleurissement du village. J'ai fait aussi mon temps au C.A.B notamment pour tenir la buvette. Actuellement, je participe surtout à la partie restauration lors de la brocante, de l'Astronomic run...!

L'ACTU : Depuis quand êtes-vous installé à Beine-Nauroy ?

Je suis à Beine-Nauroy depuis mes 4 ans. 38 ans que je vis dans ce village.

L'ACTU : Pouvez-vous nous présenter le nouveau Comité des Fêtes ?

C'est un groupe de personnes très dynamique. Il est pour le moment constitué d'une douzaine de membres et j'espère qu'il va s'étoffer au fil du temps.

Ce qui est intéressant, c'est qu'on retrouve des personnes déjà actives dans des associations, des retraités, des nouveaux venus... et surtout des personnes avec des profils très intéressants comme un électricien ou un menuisier !! A chacun son domaine. Les bénévoles du comité sont précieux pour leur dévouement, leur expérience et leur savoir-faire.

L'ACTU : Qu'est-ce qui t'a incité à prendre cette responsabilité ?

Quelles sont tes motivations ?

Depuis toujours, j'ai été impliqué dans la vie du village, il me paraissait logique d'intégrer ce nouveau comité... Avec les amis, cela faisait quelque temps qu'on parlait de faire revivre un comité des fêtes. Nous avons beaucoup d'idées avec le groupe, on se lance dans une belle aventure.

L'ACTU : D'autres choses à nous dire ?

Il faut bien comprendre que nous ne venons pas faire de la concurrence aux autres associations déjà actives sur le village. Nous allons nous positionner sur des événements tels que la fête patronale, le 13 juillet et plein d'autres choses en cours de réflexion. ■



« Beine-Nauroy, passé archéologique Des pionniers à nos jours »

Cet ouvrage sera présenté lors d'une conférence animée par Jean-Jacques Charpy, archéologue et conservateur honoraire du Musée d'Épernay

Le 11 novembre à 17h30 à la salle polyvalente de Beine-Nauroy



Musée St Remi



Carte Cassini

Beine fut constitué en commune à la fin du XIII^e siècle. La monographie sur Beine-Nauroy, unique en son genre, retrace l'archéologie de la commune à partir des données disponibles actuellement et traite de l'ensemble des pionniers de l'archéologie marnaise du secteur rémois. Elle confronte sources modernes (fouilles, prospections aériennes) aux données livrées par les sources archivistiques. Une focale est faite sur les principaux, à savoir : Charles Bosteaux-Paris, Charles Coyon, Maurice Bry et Marie-Louise Morgen, sans omettre le rôle de la Société archéologique champenoise.

Le premier chapitre s'intéresse à la préhistoire. Il est à signaler une fosse du néolithique. Le second

développement est lié à la présentation de 11 habitats protohistoriques illustrés par des plans et des photographies. La troisième partie du travail liste et décrit les 17 nécropoles couvrant toute la période laténienne. L'étude se poursuit avec les 5 sites de l'Antiquité tardive et un court développement sur le passage de l'aqueduc de la Suipe en limite de Beine-Nauroy. Le travail s'achève par le recensement des rares données sur l'occupation médiévale des deux villages.

Comme l'ensemble de la monographie est marqué par les stigmates du premier Conflit Mondial venu perturber les sites, la Grande Guerre est donc évoquée et les dernières lignes sont consacrées au village détruit de Nauroy et aux suites mémorielles mises en oeuvre par les Amis de Nauroy qui veillent sur les ruines. ■

Nauroy et la jeunesse... Une histoire d'amitiés...



Baptême à Nauroy de 157 jeunes du Service National Universel promotion Yvette Lundy.



Une belle équipe de jeunes en service militaire volontaire nous accompagne pour couvrir notre hangar archéologique.



Jeudi 26 mai 2022, à Nauroy, cérémonie de remise des Bleuets aux jeunes recrues du Service Militaire Volontaire.



A quand remonte la révision de votre fourche ou amortisseur ?

Un point trop souvent négligé... passé 100 heures d'utilisation, la tenue de route de votre VTT se dégrade, le confort aussi... s'en suit pertes de contrôle, douleurs, vibrations désagréables. L'efficacité de vos suspensions diminue avec le temps et l'usage. On prend moins de plaisir et on perd en efficacité. Bike'n'roll propose des forfaits en fonction de la marque du modèle de suspension de votre vélo.

Bike'n'roll s'occupe de votre vélo

Passionné de 2 roues sous toutes ses formes depuis son plus jeune âge, **Jean-Charles Doré** a eu la chance d'évoluer dans plusieurs championnats moto en vitesse et supermotard avec une évidence « *j'ai toujours été meilleur en "mise au point" que pilote !* »...

Pour Jean-Charles Doré, la partie technique et la condition physique sont complémentaires pour gagner ou simplement finir une course. Le VTT lui est alors rapidement apparu comme incontournable. Enduro Series, Mountain of Hell... autant d'épreuves VTT auxquelles il a participé durant plusieurs saisons. En parallèle, son parcours professionnel lui a permis d'exercer dans les ateliers des plus grandes marques automobiles de prestige et aussi dans le monde la compétition rétro.

Aujourd'hui, après une expérience solide et bien remplie, formé aux dernières évolutions et technologies en matière de cycles, il a choisi de mettre son expérience et sa passion au service de ses clients.

Tous types de réparations sur tous types de vélos

Bike'n'roll assure une prise en charge technique totale sur tous types de vélos et tous types de marques (web compris). Que ce soit un montage tubeless, une purge de frein, un changement de pièce, un montage spécifique, un simple réglage dérailleur, une révision d'amortisseur ou encore un diagnostic sur vélo à assistance électrique (Vae). Spécialisé dans les pièces techniques, Jean-Charles

Doré est référent labellisé avec les plus grandes marques (DT swiss, Rockshox, Magura, Fox Racing, SR Suntour) et les motorisations de vélo à assistance électrique (Shimano, Bosch...).

En fonction des travaux, nous soignons votre monture à domicile ou sur le lieu de votre choix. Si le vélo devait être immobilisé : pas de souci ! Nous gérons aussi le convoyage à l'atelier.

Un camion atelier

La force de Bike'n'roll, c'est la proximité de service. A la fois pour les particuliers, pour les flottes de vélos des entreprises, les clubs...

Impossible de vous déplacer ? Bike'n'roll vient à vous grâce à son camion atelier ! Tout équipé, ce « workshop mobile » permet de prendre en charge tous types de réparation directement à domicile, sur le lieu de travail ou tout autre lieu de la banlieue rémoise.

Louer, tester, acheter

Bike'n'roll distribue de grandes marques telles qu'Intense, Commencal et Transition. Jean-Charles Doré offre la possibilité de tester des vélos et du matériel (fourche, une paire de roues...) ou bien de louer un vélo pour une occasion particulière (Bike Park, rando...). ■

Gardiens des cités perdues Shannon MESSENGER

Pars à l'aventure avec Sophie, elfe qui devra combattre les Invisibles avec l'aide de ses amis)

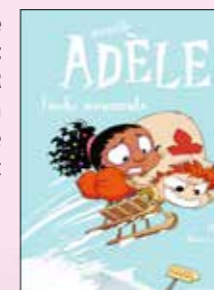


Oksa Pollock Anne PLICHOTA et Cendrine WOLF
Suis Oksa Pollock dans la reconquête de son royaume)

Coups de cœur jeunesse

Mortelle Adèle Mr TRAN et Diane Le FEYER

Partage le quotidien d'Adèle une petite fille remplie de réparties et d'humour)



Mathilda - Roald DAHL

Petite fille surdouée qui découvre qu'elle a le pouvoir de déplacer des choses par la pensée



Harry Potter - A l'école des sorciers J.K. ROWLING

A la découverte du monde des sorciers de Poudlard avec Harry Potter et ses amis

Tous ces livres sont disponibles à la bibliothèque

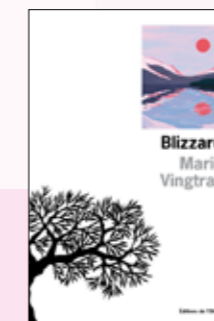
Coups de cœur adulte



Une semaine sur deux Pacco BD
autobiographique, humour & tendresse



Un bonheur que je ne souhaite à personne Samuel Le BIHAN
Le combat d'une mère pour son enfant autiste



Blizzard Marie VINGTRAS
Huit clos en Alaska



Numéro Deux David FOENKINOS
Casting Harry Potter Histoire de celui qui n'a pas été choisi



Le Grand Monde Pierre LEMAITRE
Saga familiale et historique, la suite est attendue...



Du 24 octobre au 4 novembre

Les Marmousets - Accueil de loisirs. École de Beine-Nauroy

11 novembre

Cérémonies de commémoration de l'armistice de 1918

- 10h30 Dépôt de gerbe à la chapelle de Nauroy
- 11h Dépôt de gerbe au monument aux morts de Beine-Nauroy
- 11h15 Présentation du livre : « Beine-Nauroy : Des pionniers à nos jours » de Jean-Jaques Charpy

11 novembre

17h30 Conférence de Jean-Jaques Charpy, Archéologue et Conservateur honoraire du musée d'Épernay, auteur du livre : « Beine-Nauroy : Des pionniers à nos jours ». Proposée par les Amis de Nauroy. Salle polyvalente de Beine-Nauroy

18 novembre

19h Olivier Vaillant chante Renaud, concert de guitare acoustique, tout public.

26 novembre

BCS - Diffusion match coupe du monde football
Salle polyvalente de Beine-Nauroy

2 décembre

Mise en lumière du village de Noël. Place de la Mairie

3 décembre

Distribution colis Noël aux aînés

11 décembre

Repas des aînés. Salle polyvalente de Beine-Nauroy

18 décembre

17h Concert de Noël - Groupe Baz'Anches. Eglise de Beine-Nauroy

13 janvier

Voeux de la municipalité. Salle polyvalente de Beine-Nauroy